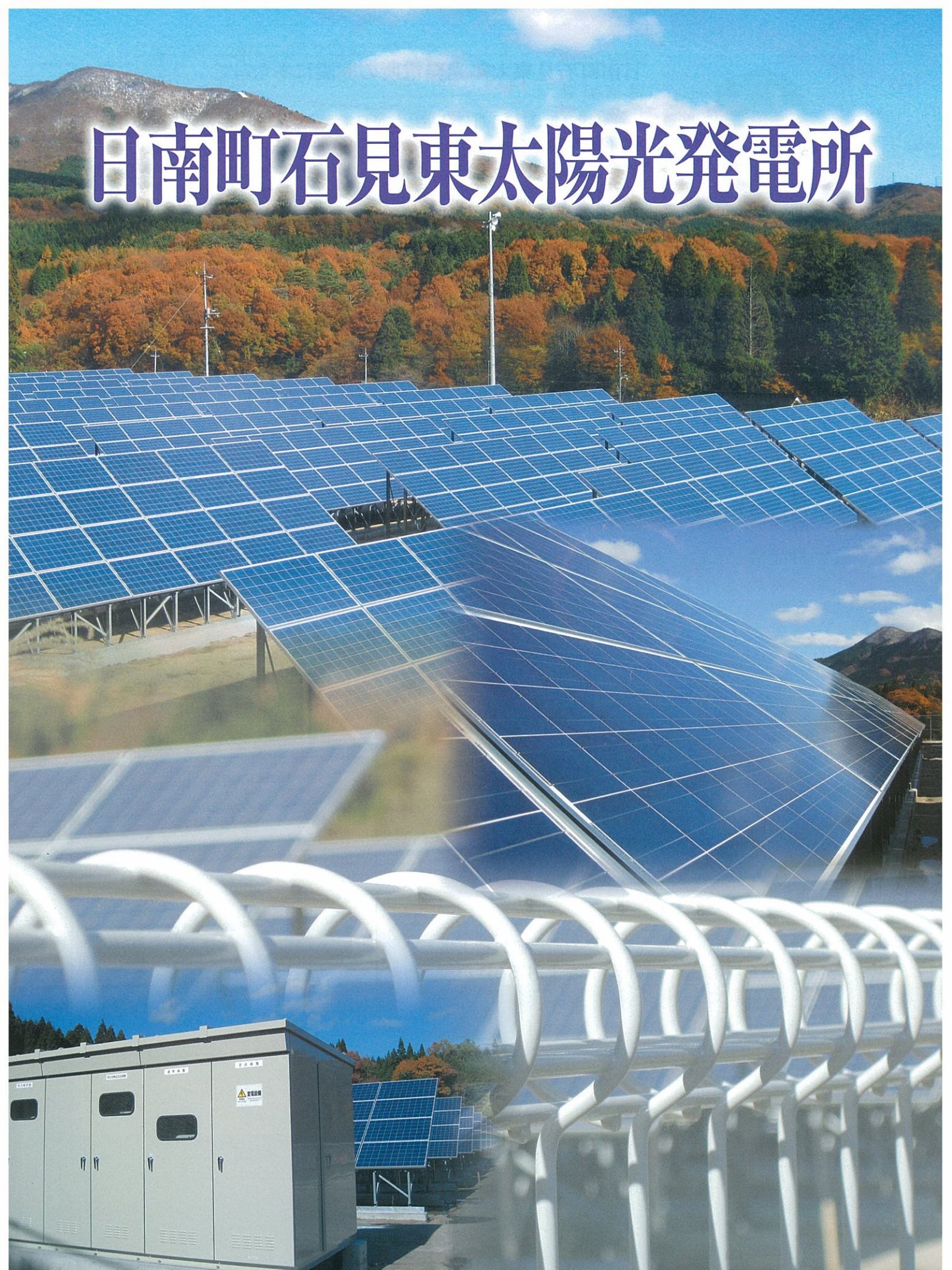


# 日南町石見東太陽光発電所



鳥取県日南町





## 日南町石見東太陽光発電所の開設にあたって

平成23年3月11日に発生した東日本大震災による福島第一原子力発電所の事故を機に、日本のこれからのエネルギー利用、エネルギー政策の在り方について、国民の関心が高まる中、同年12月定例議会において、議会発議により、「日南町再生可能エネルギー利用促進条例」が制定されました。

町では、この条例の理念と町の新エネルギーの核として、①太陽エネルギー、②小水力エネルギー、③木質バイオマスエネルギーの推進を図っていくことを謳った「日南町地域新エネルギービジョン」(平成14年度策定)に基づき、平成24年8月、太陽光発電所の建設に着手、このたび、旧石見東小学校跡地に、日南町石見東太陽光発電所が完成しました。

この日南町石見東太陽光発電所は、太陽電池モジュール(パネル)1,428枚を使用し、その総発電量は、339.864キロワット(0.34メガワット)、年間推定発電量は約27万kWhで、これは、一般家庭約75世帯分の年間電力消費量に相当し、石油削減効果に換算すると年間約6万ℓの石油を節約、二酸化炭素削減効果に換算すると年間で約85トンの二酸化炭素を削減していくことになります。

また、本町は、(株)日南町小水力発電公社の運営により、新日野上発電所、石見発電所の2基の小水力発電所を有しています。これらの過去10年間の平均発電所量は277万kWhで、この2基の小水力発電所の発電量は、一般家庭約770世帯分の消費電力に相当し、石見東太陽光発電所の年間推定総発電量と家庭用太陽光パネルを設置されている約60世帯(平成24年11月末現在)を加えた再生エネルギー発電総量は、町内の一般家庭の消費電力の40%を担っていることになります。

日南町の広大な森林、農地また豊富な水は、町固有の貴重な資源です。そんな町の資源を活かしたバイオマス、太陽光、水力といった再生可能エネルギー事業を推進し、安心・安全な農林生産物の生産地として、地域経済の進展を図っていきたいと考えています。

平成24年12月

日南町長 増原 聡

### 事業の概要

#### ○本体工事

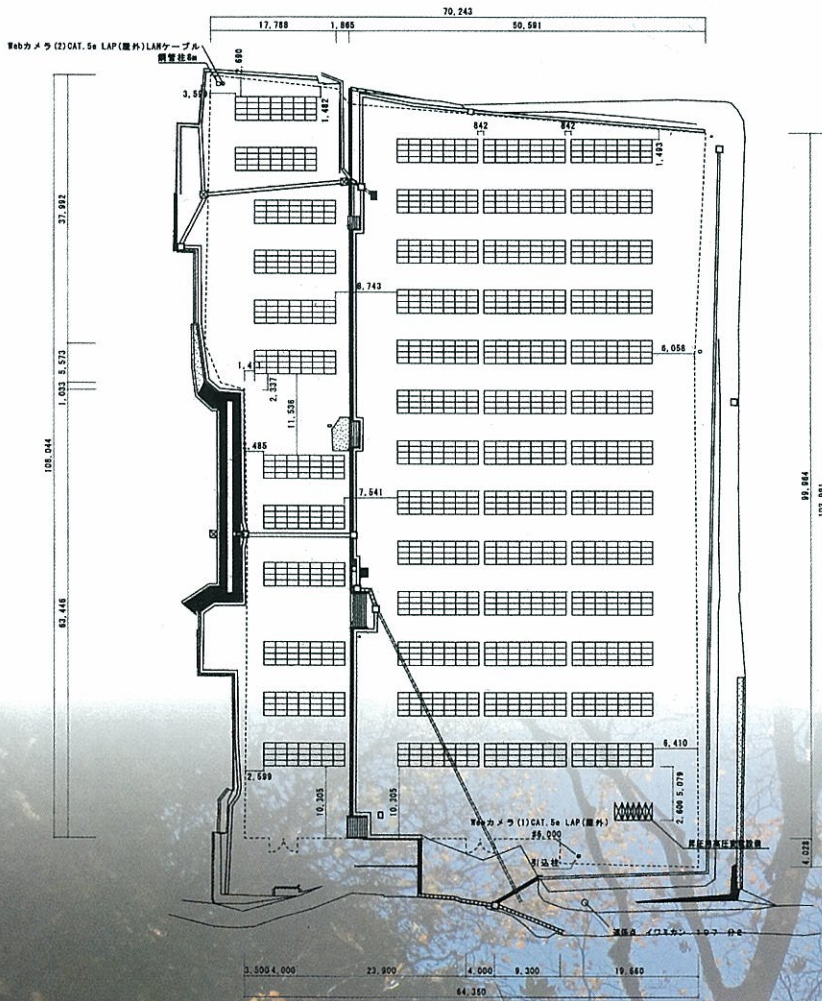
工事名 日南町石見東太陽光発電所建設工事  
建設地 鳥取県日野郡日南町神戸上2473-3ほか  
(旧日南町立石見東小学校跡地)  
施工 小竹興業・ソーラーウェイ  
特定建設工事共同企業体

#### ○外構工事

工事名 日南町石見東太陽光発電所建設外構工事  
工事場所 鳥取県日野郡日南町神戸上2473-3ほか  
施工 有限会社福岡組







## 施設の概要

敷地面積 : 6,669.28㎡  
 定格出力 : 340kW  
 連系電圧 : 6,000V  
 連系申込日 : 平成24年 8月15日  
 設備認定日 : 平成24年 9月 3日  
 発電開始日 : 平成24年12月 5日 (予定)  
 太陽電池 : パワーコム社製 (中華民国)  
 1,428台  
 パワーコンディショナー :  
 新電元工業株式会社 (日本)



廃校前の石見東小学校  
(平成17年 5月撮影)



解体中の小学校



基礎工事中



架台工事中

# エネルギーの



パネル搬入



パネル取付工事

完成

# 地産地消をめざして





## ◀池田亀鑑文学碑

『学才にあらず 閥派にあらず たゞ至誠にあり』の碑文が刻まれた池田亀鑑文学碑は、昭和43年12月、氏生誕之地（日南町神戸上）に近い日南町立石見東小学校の敷地内に建立されました。その後、町内全小学校は、日南小学校として一校統合することになり、平成21年3月、石見東小学校は、80有余年の歴史を閉じることになりました。

文学碑は、その敷地内にひっそりと佇んでいましたが、同年11月、「池田亀鑑文学碑を守る会」により、氏の功績を讃える記念碑が建立され、また、平成23年には「池田亀鑑賞」が創設されるなどし、文学ファンの大きな注目を浴びることになりました。

## 二宮金次郎像▶

第二次世界大戦前、わが国は、キリスト生誕に因んだ西暦を排し、神武天皇による皇紀を用いていました。その紀元二千六百年に当たる昭和15年、記念事業の一環として、この二宮金次郎像が建立されました。寄贈者は、花口出身の医学博士、赤染部清（1907～1945年：あこべきよし、旧姓長谷川）で、土地も購入して造園し、同年12月、紀元二千六百年式典の後、全校生徒による提灯行列などで、建立を祝ったということです。

その後、時局は変貌し大戦となり、殆どの銅像が軍用のための金属供出により無くなりましたが、石像であったため、運よく難を逃れ、地域の子どもたちの成長を見守り続けました。



## ◀花見山スキー場

西日本有数のロングコース（2,500m）や、最大斜度39度の上級者向けコースから最大斜度20度の初心者向けコースまでの7コースを備え、ビギナー、マニア、全てのスキーヤーが楽しく、自由に遊べる花見山スキー場。

また、スキー場としてだけでなく、春には、水仙や桜、初夏にはアヤマが楽しめるなど、年間を通して、雄大な大自然の営みを満喫することができます。遊歩道を利用すれば、約1時間の散策で、標高1,188mの山頂に到達することができ、ご家族、グループでの四季折々の自然観察、ハイキングに最高のスポットです。

問合せ先：花見山観光 TEL (0859) 83-0456



## ふるさと日南邑▶

ふるさと日南邑は、学生のみなさんのクラブ活動・合宿から企業の社員、そして、プライベートな家族旅行まで、あらゆるニーズにお応えする多目的宿泊・研修施設。自然をひとりじめできるログハウスは、人気の宿泊施設で、レストランでは、山菜料理を始め、週末には、こだわりの手打ちそばを味わうことができます。

また、自然に囲まれたグラウンドは、野球、サッカー、ラグビー、ラクロス、グラウンドゴルフ、ゲートボールといった多様なスポーツに利用でき、合宿からレジャーまで、滞在環境としての設備も充実しています。 問合せ先：ふるさと日南邑 TEL (0859) 83-1188

